

विपद् पश्चातको शव व्यवस्थापन सम्बन्धी मार्गदर्शन,
२०६८

नेपाल सरकार
गृह मन्त्रालय

नेपाल सरकार (मन्त्रपरिषद)बाट स्वीकृत मिति २०६८/११/१२

विपद् पश्चातको शव व्यवस्थापन सम्बन्धी मार्गदर्शन,
२०६८

नेपाल सरकार
गृह मन्त्रालय

नेपाल सरकार (मन्त्रिपरिषद)बाट स्वीकृत मिति २०६८/११/१२

विषय सूची

| | |
|---|----|
| १. परिचय | १ |
| २. उद्देश्य | १ |
| ३. रणनीति | २ |
| ४. विद्यमान प्रावधान | २ |
| ५. शव व्यवस्थापन सम्बन्धी संगठनात्मक व्यवस्था | ३ |
| ६. शवको खोजी तथा संकलन | ४ |
| ७. शवको ढुवानी | ६ |
| ८. शवको भण्डारण तथा संरक्षण | ६ |
| ९. शवको पहिचान | ६ |
| १०. शवको अन्तिम व्यवस्थापन | ८ |
| ११. सूचना तथा संचार व्यवस्थापन | १० |
| १२. पीडित परिवारलाई सहयोग | ११ |
| १३. क्षमता विकास कार्यक्रम | ११ |
| १४. नागरिकको कर्तव्य हुने | ११ |
| १५. मार्गदर्शन लागु हुने | ११ |
| १६. अनुसूचीहरू | १२ |

१. परिचय

भौगर्भिक र भू-धरातलीय बनोटले गर्दा बाढी, पहिरो, भूकम्प, आगलागी, महामारी जस्ता विभिन्न प्रकारका विपद्हरूबाट नेपाल उच्च जोखिमयुक्त अवस्थामा रहेको छ। वि.सं. १९९० सालको र २०४५ सालको भूकम्प, २०६६ सालको मध्यपश्चिम क्षेत्रको महामारी आदिले कैयौं मानिसको ज्यान लिईसकेको छ। यसका साथै समय-समयमा हुने हवाई, जल तथा सडक यातायात दुर्घटनाले पनि एकै पटक धेरै व्यक्तिको ज्यान जाने गरेको छ। काठमाडौं उपत्यकाको सम्भावित भूकम्पीय जोखिम र त्यसबाट हुन सक्ने जनधनको क्षतिको आंकलन गर्दा पनि एउटै विपद्बाट धेरै व्यक्तिको मृत्यु हुन सक्ने र त्यस्तो अवस्थामा प्रभावकारी रूपमा शवको व्यवस्थापन गर्न एक निश्चित मार्गदर्शनको आवश्यकता पर्ने देखिएको छ। छोटो समयमा धेरै व्यक्तिको मृत्यु भएको अवस्थामा यसको सही व्यवस्थापन चुनौतीपूर्ण हुनसक्छ। जसले प्रतिकार्यमा संलग्न व्यक्तिहरू, विपद् प्रभावित व्यक्तिहरू, समाज र स्थानीय प्रशासनलाई तनावपूर्ण अवस्थामा पुऱ्याउन सक्छ। जुनसुकै खालको विपद्को अवस्थामा पनि विपद् प्रभावित व्यक्तिको राहत तथा उद्धार कार्य सँगसँगै विपद्बाट मृत्यु भएकाहरूको शवको सही व्यवस्थापन गर्नु पनि उत्तिकै महत्वपूर्ण हुन्छ।

विपद् पश्चात् शवको सम्मानजनक रूपबाट संकलन तथा भण्डारण गर्नु, शवको सही पहिचान गरी सम्बन्धित परिवारलाई हस्तान्तरण गर्नु तथा आ-आफ्नो धार्मिक विश्वास अनुसार अन्तिम संस्कार गर्नु अत्यन्त महत्वपूर्ण हुन्छ। शवको सही पहिचान हुन नसकेमा त्यसबाट सम्बन्धित शोक सन्तप्त परिवारलाई ठूलो मानसिक तथा सामाजिक प्रभाव पर्ने जान्छ। साथै शवको सही पहिचान नभएमा प्रभावित परिवारले विभिन्न कानुनी अड्चनहरूको समेत सामना गर्नुपर्ने हुन्छ। यस प्रकारको परिस्थितिले परिवार र समुदायको पुनःस्थापना एवं पुनःनिर्माण कार्यमा पनि महत्वपूर्ण प्रभाव पार्दछ। यी समग्र परिस्थितिमा विपद्बाट मृत्यु हुनेहरूको शवको प्रभावकारी व्यवस्थापन गर्न यो मार्गदर्शन तर्जुमा गरिएको छ।

२. उद्देश्य

यो शव व्यवस्थापन मार्गदर्शनको प्रमुख उद्देश्य विपद् पश्चातको शवहरूको प्रभावकारी व्यवस्थापन गर्ने निश्चित कार्यविधि (Standard Operating Procedure) र संयन्त्र बनाई त्यसलाई संस्थागत गरी लागु गर्नु हो। यो मार्गदर्शन अन्तर्गत निम्न कुराहरू पर्दछन् :-

- क) केन्द्रीय एवं जिल्लास्तरमा शव व्यवस्थापनका लागि जिम्मेवार एवं उत्तरदायी संयन्त्रको स्थापना गर्नु।
- ख) विपद् पश्चात् शव व्यवस्थापनमा संलग्न सरोकारवाला निकायहरूको कार्यक्षेत्र एवं भूमिका निर्धारण गर्नु।

- ग) विपद् पश्चात् शव व्यवस्थापनमा संलग्न सरोकारवाला निकाय तथा पदाधिकारीहरुको कार्यक्षेत्र एवं भूमिकाका आधारमा पूर्व तयारी तथा क्षमता विकासका लागि आवश्यक आधार सिर्जना गर्नु ।
- घ) प्रभावित समुदायको धार्मिक, सांस्कृतिक, जातीय तथा सामाजिक परम्पराका आधारमा शवको उपयुक्त, सम्मानजनक र तत्कालिन व्यवस्थापन गर्ने क्षमताको विकास गर्नु ।
- ङ) शवको खोजी, ओसारपसार, भण्डारण, पहिचान तथा आवश्यक व्यवस्थापनको लागि मार्गदर्शन, तालिम तथा शिक्षा प्रदान गर्नु ।
- च) शव व्यवस्थापनमा संलग्न निकायहरुका बीच आवश्यक समन्वय तथा सूचना आदान-प्रदान एवं प्रतिवेदन कार्यलाई प्रभावकारी बनाउनु ।

३. रणनीति

शवको व्यवस्थापन विपद्को घटना पश्चात् स्थानीय निकाय तथा समुदायले वहन गर्नुपर्ने एक महत्वपूर्ण सामाजिक दायित्व अन्तर्गत पर्दछ । विपद्बाट बचेका व्यक्तिहरुको मनोवैज्ञानिक पुनर्लाभका लागि उनीहरुका मृतक सदस्यको शवको सामाजिक परम्परा र संस्कार अनुसार अन्तिम संस्कार गर्ने र काजक्रिया गर्ने कार्य अत्यन्तै महत्वपूर्ण हुन्छ । महाभूकम्प तथा महामारी जस्ता ठूला विपद्हरुमा शवहरुको व्यवस्थापन एउटा चुनौतीको विषय हुनसक्छ तसर्थ त्यस्ता ठूला प्रकृतिको विपद्को अवस्थामा विपद् व्यवस्थापनका समग्र पद्धति भित्र शव व्यवस्थापनका लागि एक निश्चित पद्धति र प्रक्रियाको संस्थागत विकास गर्नु जरुरी छ । जस अन्तर्गत निम्न कामहरु पर्दछन्:-

- क) शवहरुको निश्चित ढंगबाट खोजी, प्राप्ति, संकलन तथा भण्डारण गर्नु ।
- ख) प्रभावित परिवार तथा समुदायको धार्मिक, सांस्कृतिक, जातीय तथा मनोवैज्ञानिक आवश्यकताका आधारमा शवको सम्मानजनक रूपमा अन्तिम संस्कार गर्नु ।
- ग) शवको सही पहिचानका लागि सूचनाको विश्लेषण गर्न तथा संचार माध्यमबाट सूचना प्रवाह गर्नका लागि उपयुक्त सूचना/संचार व्यवस्थापन गर्नु ।
- घ) प्रभावित सदस्यहरुले आफ्नो क्षतिपूर्ति प्राप्त गर्न, सम्पति सम्बन्धी अधिकार प्राप्त गर्न, पैतृक अधिकार प्राप्त गर्न तथा पुनर्विवाह गर्न आदिका लागि मृत्यु एवं शवसम्बन्धी सही र चित्तबुझ्दो जानकारी प्राप्त गर्नु ।
- ङ) संकटकालीन परिस्थितिमा राज्यको स्रोत-साधन एवं परिस्थिति अनुसार शव व्यवस्थापनका लागि उपयुक्त प्रक्रिया वा विधि अवलम्बन गर्नु ।

४. विद्यमान प्रावधान

नेपालमा विपद् पश्चातको शव व्यवस्थापन सम्बन्धी मार्गदर्शन तथा कानुनी

व्यवस्था छैन । विद्यमान दैवी प्रकोप (उद्धार) ऐन, २०३९ ले यस सम्बन्धी कुनै प्रावधान उल्लेख गरेको छैन । विपद्का घटनाबाट मृत्यु भएका शवको नेपाल प्रहरीले सनाखत मुचुल्का गर्ने र पहिचानपछि सम्बन्धित परिवारलाई हस्तान्तरण गर्ने गरिदै आएको छ । जिल्ला अस्पतालमा शव जाँच (Post mortem examination) गर्ने गरिएको छ । केन्द्रीयस्तरमा चिकित्सा शास्त्र अध्ययन संस्थान महाराजगञ्जमा भएको शवघरमा राखी विधि विज्ञान (Forensic) विशेषज्ञबाट शवजाँच (Post mortem examination) हुने गरेको छ । दैवी प्रकोप (उद्धार) ऐन, २०३९ को दफा २१ ले ऐनको उद्देश्य कार्यान्वयन गर्नको लागि नेपाल सरकारले आवश्यक नियमहरू बनाउन सक्ने अधिकार प्रत्यायोजन गरे बमोजिम यो शव व्यवस्थापन मार्गदर्शन तर्जुमा गरिएको छ ।

५. शव व्यवस्थापन सम्बन्धी संगठनात्मक व्यवस्था

५.१ शव व्यवस्थापक समिति:- विपद् पश्चातको शव व्यवस्थापन कार्यलाई राष्ट्रिय तथा जिल्लास्तरमा प्रभावकारी रूपमा संचालन गर्न जिल्ला दैवी प्रकोप उद्धार समितिको प्रत्यक्ष नियन्त्रण र निर्देशनमा रही शव व्यवस्थापनको कार्य सम्पादन गर्नका लागि प्रत्येक जिल्लामा देहाय बमोजिमको शव व्यवस्थापन समिति गठन गरिनेछ ।

५.२ प्राकृतिक तथा गैरप्राकृतिक विपद्का घटनाबाट मृत्यु भएका मृतकका शव व्यवस्थापनको राष्ट्रियस्तरमा रेखदेख, समन्वय र नियन्त्रण गर्ने कार्य गृह मंत्रालय, राष्ट्रिय आपतकालिन कार्य संचालन केन्द्र (National Emergency Operation Centre)ले गर्नेछ ।

५.३ प्राकृतिक तथा गैरप्राकृतिक विपद्का घटनाबाट मृत्यु भएका मृतकका शवको जिल्ला स्तरमा व्यवस्थापन गर्ने जिम्मेवारी जिल्ला दैवी प्रकोप उद्धार समितिको हुनेछ । समितिको अध्यक्षको हैसियतले प्रमुख जिल्ला अधिकारीले शव व्यवस्थापनको रेखदेख, समन्वय र नियन्त्रण गर्नेछ ।

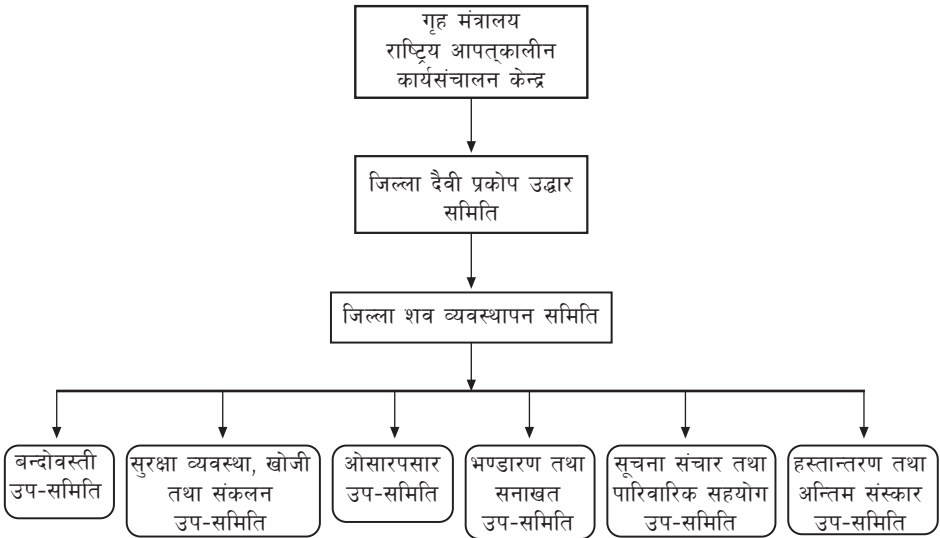
| | |
|--|------------|
| १. प्रमुख, जिल्ला प्रहरी कार्यालय | संयोजक |
| २. प्रमुख, जिल्ला अस्पताल | सदस्य |
| ३. योजना अनुगमन तथा प्रशाकिकय अधिकृत, जिल्ला विकास समिति | सदस्य |
| ४. अधिकृत प्रतिनिधि, नेपाली सेना | सदस्य |
| ५. अधिकृत प्रतिनिधि, सशस्त्र प्रहरी बल | सदस्य |
| ६. मन्त्री, नेपाल रेडक्रस सोसाइटी | सदस्य |
| ७. सहायक प्र.जि.अ., जिल्ला प्रशासन कार्यालय | सदस्य-सचिव |
| ८. समितिले आवश्यक ठानेमा स्थानीय जनप्रतिनिधि, राजनैतिक दल, तथा | |

नागरिक समाजका प्रतिनिधिहरुलाई बैठकमा आमन्त्रण गरी आवश्यक सहयोग लिन सक्नेछ ।

५.३.१ शव व्यवस्थापन समितिले समितिका सदस्यहरुलाई शवको खोजी तथा संकलन, ओसार-पसार, शवको पहिचान, सूचना तथा संचार व्यवस्थापन, शवको अन्तिम संस्कार तथा परिवारलाई सहयोग लगायतका शव व्यवस्थापन सम्बन्धी कार्यको समन्वय गर्नका लागि छुट्टा-छुट्टै उप-समितिको संयोजक तथा सदस्यको जिम्मेवारी तोक्नुपर्नेछ । त्यसरी जिम्मेवारी बाँडफाँड गरिएको अवस्थामा सम्बन्धित उप-समितिको संयोजकले आफूलाई तोकिएको जिम्मेवारीको प्रभावकारी रूपमा पालना गरी शव व्यवस्थापन समितिको संयोजकलाई प्रतिवेदन गर्नु पर्नेछ ।

५.३.२ शव व्यवस्थापन समितिको संयोजकले शव व्यवस्थापन सम्बन्धी कार्यको प्रगति प्रमुख जिल्ला अधिकारी मार्फत जिल्ला दैवी प्रकोप उद्धार समितिलाई उपलब्ध गराउनुपर्नेछ ।

५.४ शव व्यवस्थापन सम्बन्धी संगठनात्मक संरचना देहाय बमोजिम हुनेछ ।



६. शवको खोजी तथा संकलन

शवको शीघ्र तथा सही भण्डारण, सनाखत र अन्तिम संस्कारका लागि कुनै पनि विपद्को घटना घटेपछि तत्कालै बढीभन्दा बढी शवको खोजी तथा संकलन गर्नु पर्छ । शवको खोजी तथा संकलन टोलीले शवको खोजी तथा संकलन गर्दा निम्न कुरामा ध्यान दिनु पर्छ ।

- क) सर्वप्रथम सुरक्षा व्यवस्था, खोजी तथा संकलन उप-समितिको संयोजकले घटनास्थलको निरीक्षण गरी शव संकलन कार्य गर्दा कुनै प्रकारको खतरा भए नभएको जाँच गरी सुरक्षा सम्बन्धी कुनै खतरा नभएको जानकारी (Security Clearance) दिने ।
- ख) शवको खोजी तथा संकलन कार्यमा खटिने उद्धारकर्तृहरूले व्यक्तिगत सुरक्षा सामाग्री (बुट, हेलमेट, पञ्जा आदि) को प्रयोग गर्ने ।
- ग) घटनास्थलबाट शवहरू संकलन गरिसकेपछि प्रत्येक शवको लागि छुट्टाछुट्टै संकेत नम्बर दिने । शवमा दिइएको संकेत नम्बर पानीले नमेटिने गरी उल्लेख गर्ने । शरीरका अङ्गहरू छरिएको अवस्थामा सबै अंगलाई छुट्टै शव मानी शवको मुचुल्का फाराम भरी संकलन गर्ने र नम्बर दिँदा शरीरको अंग मानी दिने । शवसँगै भएका कुनै पनि वस्तुलाई शवको सनाखत फाराम भरी छुट्टै थैलोमा पोकाबन्दी गर्नुपर्दछ, र यसरी पोकाबन्दी गरिएका व्यक्तिगत सरसामान र प्रमाणहरूलाई सुरक्षित थैलोमा राखी शवघरमा पठाउने र शवसँग नछुट्टिएका सरसामानहरू र प्रमाणहरूलाई शवबाट अलग नगर्ने किनकि यी वस्तुहरू शवको सही सनाखतका लागि महत्वपूर्ण प्रमाण हुनसक्छन् ।
- घ) शव थैलो वा कपडामा बेर्नुभन्दा अगाडि डिजिटल क्यामेराबाट पूर्ण मुखाकृति आउने गरी अनुहारको, सम्पूर्ण शरीरको, घुँडाभन्दा माथिल्लो भागको र छातीभन्दा तल्लो भागको गरी चार प्रकारको फोटो खिची सुरक्षित राख्ने । यसरी फोटो खिच्दा शव नम्बर देखिने गरी राख्ने ।
- ङ) अनुसूची-१ बमोजिमको प्रत्येक शवको सनाखत फाराम भरी प्रत्येक फाराममा शवको संकेत नम्बर प्रष्टसँग उल्लेख गर्ने । एकप्रति फाराम शवभण्डारण घरमा र एकप्रति सम्बन्धित निकायले सुरक्षित राख्ने ।
- च) शव सड्ने, गल्ने, फिडगा भन्कने तथा जनावरले खाने जस्ता समस्या आउन नदिन संकलन गरिएका शवलाई जथाभावी खुल्ला रूपमा नराखी उचित व्यवस्थापन गर्ने ।
- छ) हवाई दुर्घटनाको घटनामा सम्पूर्ण सिंगो शरीर प्राप्त गर्न सम्भव नभएको अवस्थामा शरीरका कुनै अंगहरूलाई पनि मृतकको सनाखतको प्रयोजनार्थ सिंगो शरीरको रूपमा ग्रहण गर्ने । यस्तो अवस्थामा घटनास्थलमै शरीरका विभिन्न अंग मिलाउने प्रयास नगरी प्रत्येक अंगलाई छुट्टाछुट्टै शवका रूपमा संलग्न गरी बेग्लै नम्बर दिई शवघरमा ल्याउनु पर्दछ ।
- ज) घटनास्थलमा गरिने शवको खोजी तथा संकलन कार्यले जिवित व्यक्तिहरूको उद्धार तथा राहत कार्यमा कुनै प्रकारको असर नपर्ने गरी सधैं जिवित व्यक्तिको खोजी तथा उद्धारको कार्यलाई प्राथमिकता दिने ।

७. शवको ढुवानी

घटनास्थलमा संलग्न भएका शवलाई जति सक्दो छिट्टो शवघरमा पुऱ्याउनुपर्दछ । जसले गर्दा शवको संरक्षण, पहिचान र शवको अन्त्येष्टि कार्यमा सहयोग पुऱ्याउँछ । शवको व्यवस्थित ढुवानी गर्न निम्न विषयमा ध्यान पुऱ्याउनु पर्दछ ।

- क) ढुवानी गर्नुभन्दा पहिल्यै शवभण्डार स्थलको पहिचान गर्ने ।
- ख) घटनास्थलको प्रकृति र यातायातको साधनको उपलब्धताको आधारमा शवको सुरक्षित र सम्मानजनक ढुवानीको व्यवस्था गर्ने ।
- ग) शवलाई राम्रोसँग राख्ने थैलो प्लाष्टिक, तन्ना वा अन्य स्तरमा प्राप्त हुने सामग्रीले राम्रोसँग ढाकेर मात्र ढुवानी गर्ने ।
- घ) शव ढुवानीमा एम्बुलेन्सको प्रयोग नगर्ने ।
- ङ) शव ढुवानी गर्दा गोरु गाढा, टूक, ट्याक्टर वा मानिसद्वारा वा जुन साधन उपलब्ध हुन्छ, सोहीबाट गर्ने । शवमाथि शवको खात पारी ढुवानी नगर्ने ।

८. शवको भण्डारण तथा संरक्षण

प्रत्येक जिल्लामा रहेका सार्वजनिक तथा निजी अस्पताल, अञ्चल, क्षेत्रीय तथा केन्द्रीय अस्पतालमा भएको शवघरलाई विपद्को समयमा शव भण्डार घरको रूपमा प्रयोग गर्ने । अस्पतालको विद्यमान संरचना विपद्को समयमा पर्याप्त हुँदैन तसर्थ उक्त समयमा अस्थायी शवघरको स्थापना गर्नुपर्दछ । यसरी अस्थायी शवघर स्थापना गर्दा अस्पतालमा उपयोग नभएका भवन, स्टोर वा अस्थायी रूपमा निर्माण गरिएका टहराहरुमा शवलाई संरक्षण गरी राख्न उपयुक्त तापक्रमको व्यवस्था गर्ने । यसरी भण्डारण गरिएका शवलाई सनाखत गरी अन्तिम संस्कारका लागि परिवारलाई हस्तान्तरण नगरुन्जेल सम्म साधन-स्रोतको पर्याप्तताका आधारमा रेफ्रिजेरेटर, सुख्खा बरफ, बरफको प्रयोग गरेर वा जमीनमुनि खाडल खनी गाडेर शवलाई सड्न गल्नबाट जोगाउने ।

९. शवको पहिचान

शवलाई संकलन गरी भण्डारण गरेदेखि यसको अन्तिम संस्कार गर्नुभन्दा अगाडि यसको सही पहिचान वा सनाखत गर्न हराएका व्यक्तिका बारेमा उसका आफन्त वा परिवारबाट संकलन गरिएको सूचना (शारीरिक बनावट, सम्बन्धित वस्तुहरु तथा घटनाको स्थान वा प्रकृति) सँग शवको प्रकृति मुचुल्काबाट संकलित सूचनालाई भिडाई त्यसका आधारमा निष्कर्ष निकाल्ने । शवको सनाखतमा कठिनाइ भएमा विभिन्न पद्धति वा प्रक्रियाको अवलम्बन गर्ने । जसका निम्ति

सबै तहमा पर्याप्त पुर्वाधार, स्रोत-साधन र दक्ष जनशक्तिको जरूरत पर्दछ। शव सनाखतका लागि प्राथमिक र द्वितीय गरी निम्न दुई प्रकारको विधि प्रयोग गर्ने। प्राथमिक विधिमा प्रयोगशालामा आधारित विशिष्टीकृत विधि पर्दछ भने द्वितीय विधिमा व्यक्तिगत विवरण, फोटोग्राफ, शवको अवलोकन वा शवसँगै प्राप्त भएका अन्य विभिन्न विवरणहरूको प्रयोग आदि पर्दछन्।

९.१ प्राथमिक विधि

शवको सनाखत गर्ने प्राथमिक विधिमा निम्न विधिहरू अवलम्बन गर्ने।

- क) हस्तरेखा/औंठाछाप (Fingerprint)
- ख) दाँतको तुलना (Forensicodontology)
- ग) फोरेन्सिक रेडियोलोजी (Forensic Radiology) (X-ray)
- घ) फोरेन्सिक एन्थ्रोपोलोजी (Forensic Anthropology)
- ङ) डि. एन. ए. (DNA) परीक्षण

९.२ द्वितीय विधि

शवको सनाखत गर्ने द्वितीय विधिमा निम्न विधिहरू अवलम्बन गर्ने।

- क) शव अवलोकन गरी पहिचान गरिने
- ख) फोटोग्राफ मार्फत पहिचान
- ग) व्यक्तिगत विवरण (उमेर, लिङ्ग, उचाई, जन्मजात चिन्ह, टाटु, खत आदि)
- घ) लुगा वा अन्य सामग्री जस्तै गहना, परिचयपत्र, लुगाको ब्राण्ड आदि।

९.३ सनाखत गर्ने प्रक्रिया

शवको सही सनाखतका लागि निम्न प्रक्रिया अपनाउने।

- क) शवको प्रकृति मुचुल्का तथा सूचना संकलन (Postmortem data collection)
 - १) घटनास्थलबाट शवको संकलन गरेपश्चात प्रत्येक शवलाई छुट्टाछुट्टै सिलसिलेवार नम्बर दिई त्यसको अभिलेख राख्नुपर्दछ। शवसँग भएका गहना, लुगा तथा अन्य परिचयपत्र वा कागजातहरूलाई सुरक्षित साथ शवसँगै राख्ने। शवको नम्बर लेख्दा नमेटिने स्थायी मसी र पानीबाट जोगिने कागजको प्रयोग गर्ने।
 - २) शवको परिचय नम्बर समेत आउने गरी डिजिटल फोटो खिची सुरक्षित राख्ने।
 - ३) शवको सनाखत फाराम (अनुसूची-१) दुइप्रति भरी एकप्रति शव भण्डारण घरमा र एकप्रति सम्बन्धित अधिकारीसँग राख्ने।

- ख) हराएका व्यक्तिको सूचना संकलन (Ante mortem data collection) को लागि घटनास्थलबाट संकलन गरिएका शवहरू संकलन गरिएको स्थानमा

सूचना केन्द्र स्थापना गरी हराएका व्यक्तिका परिवार वा नातेदारहरूसँग उनीहरूको व्यक्तिगत विवरण अनुसूची-२ बमोजिमको फाराम भरी संकलन गर्नुपर्दछ । हराएका व्यक्तिहरूसँग सम्बन्धित व्यक्तिगत फोटोग्राफ, मेडिकल इतिहास (Mediacal History) रोगहरु, रक्त समूह, वा अन्य जातीय सूचना, टांटु आदि प्राप्त भएमा सो समेत संकलन गरी राख्ने ।

ग) शवको सनाखत

- १) मृतकको शारीरिक लक्षण, लत्ताकपडा, फोटोग्राफ, परिचय-पत्र आदि हराइरहेका वा मृत्यु भइसकेका भनेका व्यक्तिहरूको सूचनाबीच जोडा मिलाएर एउटै खाले सूचनाका आधारमा मृत शरीरको सनाखत गर्ने ।
- २) नसडेका शवहरूको दृष्टिमूलक पहिचान (Visual identification) अथवा फोटोलाई नै सनाखतको प्रक्रिया मान्ने । आवश्यकता परेमा अन्य विधिविज्ञान (Forensic) अनुसन्धानात्मक सनाखत प्रक्रियाको अवलम्बन गर्ने ।
- ३) शवहरूको दृष्टिमूलक पहिचान अथवा फोटोको सहयोगले शव सनाखत हुन नसकेमा थप अनुसन्धानका प्रक्रियाहरु (शव परीक्षण, फिङ्गर प्रिन्ट, दन्त परीक्षण, DNA परीक्षण आदि) अगाडि बढाउने ।

१०. शवको अन्तिम व्यवस्थापन

शवको अन्तिम व्यवस्थापन शव व्यवस्थापनको अन्तिम चरण हो । हाम्रो देशका विभिन्न जात-जाति र समुदायकाबीच विद्यमान धार्मिक, सांस्कृतिक तथा रीतिरिवाजमा रहेका विविधताले गर्दा यो कार्य एक सम्वेदनशील हुन जान्छ । शवलाई अन्तिम संस्कार गर्नुभन्दा अगाडि प्राथमिकता क्रमका आधारमा निम्न कार्यसम्पादन गर्ने ।

१०.१ मृत्युको प्रमाणपत्र जारी गर्ने

क) निश्चित तोकिएको ढाँचामा जिल्ला अस्पताल प्रमुखले सनाखत भएका शवको मृत्यु प्रमाणपत्र मृतकका नजिकको परिवारका सदस्यलाई उपलब्ध गराउने । यो प्रमाणपत्र अन्तिम संस्कार गर्न, राहत प्राप्त गर्न, अन्य कानुनी कारवाही गर्न तथा विदेशीको शव भएमा सम्बन्धित देशमा फर्काउन महत्वपूर्ण दस्तावेजको रूपमा कार्य गर्दछ । यस्तो प्रमाणपत्रमा विपद्को अवस्थामा मृत्यु हुनुको प्रमुख कारण उल्लेख गर्ने ।

ख) सनाखत हुन नसकेका शवहरूको थप फोरेन्सिक अनुसन्धानको कार्य अगाडि बढाउने । यसका निम्ति कानुनले तोकेबमोजिम विधि विज्ञान (Forensic) प्रयोगशालामा शवको प्रतिनिधिमूलक जैविक नमुना (Biological sample) सुरक्षित राखी उक्त शवलाई अन्तिम संस्कार गर्ने । यस सम्बन्धमा प्रमुख जिल्ला

अधिकारीले अवस्था र परिस्थिति हेरी सोही बमोजिम आवश्यक निर्णय लिई शवको व्यवस्थापन तथा अन्तिम संस्कारको कार्य गर्ने ।

१०.२ शव हस्तान्तरण

क) पहिचान भएका र सनाखत भएका सबै शवहरुलाई सम्बन्धित परिवारलाई हस्तान्तरण गर्ने । यदि परिवार उपलब्ध हुन नसकेमा स्थानीय निकायका प्रतिनिधि वा समुदायका प्रतिनिधिलाई प्रमुख जिल्ला अधिकारीले उक्त शव अन्तिम संस्कारका लागि हस्तान्तरण गर्नुपर्दछ । शवसँगै मृत्युको प्रमाणपत्र उपलब्ध गराउने ।

ख) यसरी शव हस्तान्तरण गर्दा यसको सम्पूर्ण अभिलेख राख्ने । साथै शव बुझ्ने व्यक्तिको समेत पूर्ण विवरण राख्ने ।

ग) शवको हस्तान्तरण गर्दा भेदभावपूर्ण व्यवहार नगर्ने ।

घ) पहिचान हुन नसकेका शवको हकमा विधिविज्ञान प्रयोगशालामा पठाउने प्रयोजनका लागि प्रतिनिधिमूलक जैविक नमूना संकलन गरिसकेपछि प्रमुख जिल्ला अधिकारीको आदेशले अन्तिम संस्कार गर्नुपर्दछ । यस्तो कार्य गर्दा सम्भव भएसम्म उपलब्ध स्थानीय समुदायका प्रतिनिधिहरुलाई रोहवरमा राख्ने ।

ङ) शव बुझेपछि सम्बन्धित नातेदारले नै ढुवानी गर्ने । लामो दूरीमा ढुवानी गर्नुपर्ने भएमा शवलाई उपयुक्त तरिकाबाट मोडेर सुरक्षित ढुवानी गर्ने । यसका लागि शव राख्ने भोला (Body bag) वा कफिन (Coffined) को प्रयोग गर्ने ।

च) विदेशी नागरिकको शवको हकमा परराष्ट्रमन्त्रालयले मृतकको सम्बन्धित देशको दुतावाससँग सम्पर्क गरी आवश्यकतानुसार मानवीय सहायतामा संलग्न संस्थाको सहयोग लिई उपयुक्त प्रक्रिया र आवश्यक कागजात पुऱ्याई सम्बन्धित अधिकारीलाई हस्तान्तरण गर्ने । यस कार्यमा सहयोग गर्न परराष्ट्र मन्त्रालयमा एकजना सम्पर्क व्यक्ति तोक्ने ।

१०.३ शवको अन्तिम संस्कार

विपद्बाट मृत्यु भएका शवमध्ये सनाखत हुन नसकेका र सनाखत भएता पनि परिवारले बुझेर नलगेका शवको तथा विभिन्न अंगहरुको अन्तिम संस्कारको व्यवस्था स्थानीय समुदायको सहभागितामा जिल्ला दैवी प्रकोप उद्धार समितिले मिलाउने । यसरी अन्तिम संस्कारको व्यवस्था गर्दा यथासक्य स्थानीय समुदायको संवेदनशीलतामा पनि ध्यान दिने । शवको अन्तिम संस्कारका लागि निम्न विधि अपनाउने ।

- क) जलाएर अन्तिम संस्कार गर्ने जातिहरुको शव जलाउदा शव जलाउनका लागि पूर्वनिर्धारित स्थानमा जलाउने । तर सो स्थान पर्याप्त नभएमा बसोवासबाट कम्तीमा ५०० मिटरको दूरी भएको स्थानलाई अस्थायी शव जलाउने स्थान बनाउने ।
- ख) शवलाई गाडेर अन्तिम संस्कार गर्ने जातिहरुमा शव गाडेर अन्तिम संस्कार गर्ने प्रचलन कतिपय समुदायमा विद्यमान छ । पहिचान भएका शवहरुलाई उनीहरुको रितीरीवाज एवं संस्कार अनुसार सम्भव भएसम्म गाडेर अन्तिम संस्कार गर्ने ।
- ग) विपद्को समयमा समुदायले रोजे अनुसारको विधिबाट अन्तिम संस्कार गर्न वातावणीय प्रभाव एवं स्रोत-साधन र समयको अभावको कारणले उपयुक्त नभएमा जिल्ला दैवी प्रकोप उद्धार समितिको निर्णय अनुसार उपयुक्त विधिबाट शवको एकल वा सामूहिक रुपमा अन्तिम संस्कार गर्ने ।

११. सूचना तथा संचार व्यवस्थापन

विपद्को समयमा सही सूचना व्यवस्थापन गर्नु महत्वपूर्ण हुन्छ । यसले शवको सनाखत गर्न, पीडित परिवारलाई आवश्यक राहत दिन, उनीहरुको मनोवैज्ञानिक असरलाई कम गर्न, जनमानसमा सही सूचना प्रवाह गर्न र संचार माध्यमलाई व्यवस्थित तरिकाबाट सूचना प्रवाह गर्न मद्दत पुऱ्याउँछ । यस अन्तर्गत निम्न उपायहरु अवम्बन गर्ने ।

- क) शवको प्रकृति मुचुल्का, पीडित परिवार तथा प्रथम उद्धारकहरुबाट मृतक र शवको पहिचानको बारेमा सूचनाहरु संकलन गर्ने ।
- ख) घटनास्थलमा सूचना केन्द्र स्थापना गरी सम्पूर्ण सूचनाको संकलन तथा प्रवाह गर्ने ।
- ग) अनावश्यक हल्ला फैलिन नदिन र जनसमुदाय र पीडितलाई सही सूचना प्रवाह गर्न संचारमाध्यमसँगको सहकार्यलाई मजबुत बनाउने ।
- घ) संचारमाध्यमसँगको सहकार्य र सूचना प्रवाहलाई प्रभावकारी बनाउन सक्ने अधिकारीलाई यो कार्य सुम्पने र सबै सूचना सोही अधिकारी मार्फत मात्र प्रवाह गर्ने ।
- ङ) हराइरहेका व्यक्तिका बारेमा पीडित व्यक्तिहरूसँग पर्याप्त सूचना संकलन गर्ने ।
- च) जिल्ला दैवी प्रकोप उद्धार समितिले संचार योजना बनाई विभिन्न संचार माध्यमबाट स्थानीय समुदाय र माथिल्लो निकायलाई सूचना प्रवाह गर्ने ।
- छ) शव संकलन तथा भण्डारण कार्यमा बाधापुग्ने अवस्थामा सञ्चारकर्मीहरुलाई घटनास्थलमा गई प्रत्यक्ष रुपमा फोटो खिच्न अनुमति नदिने ।
- ज) विपद्का घटना लगत्तै मृतकको संख्याको बारेमा सूचना दिने कि नदिने भनी विवेकपूर्ण निर्णय गर्ने । सम्प्रेषित सूचनाले भ्रम सृजना गरेमा, असत्य प्रमाणित

गरेमा आउनसक्ने गम्भीर अवस्थाप्रति सम्वेदनशील भई सूचनाको आधिकारिकताप्रति विशेष ध्यान दिने ।

१२. पीडित परिवारलाई सहयोग

विपद्को घटना पश्चात प्रभावित परिवारको पहिलो प्राथमिकता हराएका सदस्यकाबारेमा थाहा पाउनु हो । तसर्थ जुनसुकै बेला र अवस्थामा उद्धार, शव संकलन र सनाखत प्रक्रियाको बारेमा इमान्दार पूर्वक सही सूचना दिनुपर्छ । यस अन्तर्गत निम्न उपाय अवलम्बन गर्ने ।

- क) मृतकका आफन्तजनलाई सहयोग गर्न एक पारिवारिक सम्पर्क केन्द्र स्थापना गर्ने र सो केन्द्र मार्फत हराएका व्यक्तिको सूचना संकलन र उनीहरूलाई विभिन्न प्रकारका मनो-सामाजिक (Psycho-Social) परामर्श उपलब्ध गराउने ।
- ख) शवको जतिसक्दो छिटो सनाखत गर्ने, शोकाकुल परिवारले शव हेर्न चाहेमा उक्त चाहनाको सम्मान गर्ने र सनाखत भएका शवलाई जतिसक्दो छिटो परिवारलाई सुम्पने ।
- ग) पीडितहरूको धार्मिक र सांस्कृतिक संवेदनशीलतालाई सम्मान गर्दै शवको सही ढंगबाट होशियारी पूर्वक र सामाजिक मूल्य मान्यता अनुरूप हस्तान्तरण गर्ने ।
- घ) पीडित परिवार र असहाय टुहुरा बालबालिका एवं बृद्धबृद्धाको विशेष हेरचाह गर्ने र आवश्यक सहयोग गर्ने ।

१३. क्षमता विकास कार्यक्रम

यो मार्गदर्शन बमोजिम विपद्को समयमा प्रभावकारी शव व्यवस्थापनका लागि सरोकारवालाहरूलाई यथेष्ट तालिम प्रदान गर्न तथा पर्याप्त प्रचार गर्नका लागि क्षमता विकास कार्यक्रम तर्जुमा गरी कार्यान्वयन गर्ने ।

१४. नागरिकको कर्तव्य हुने

यो मार्गदर्शन बमोजिम शवको खोजी, ढुवानी, भण्डारण, सनाखत तथा अन्तिम संस्कार गर्ने कार्यमा सहयोग पुऱ्याउनु प्रत्येक नागरिकको कर्तव्य हुनेछ ।

१५. मार्गदर्शन लागु हुने

शव व्यवस्थापन मार्गदर्शन नेपाल सरकार (मन्त्रिपरिषद्) बाट स्वीकृत भएको मितिदेखि लागु हुनेछ ।

अनुसूची-१
शव सनाखत फाराम
(PM FORM)

घटनाको प्रकृति:

घटनास्थलको नाम:

घटना मिति:

परिचयात्मक क्रमाङ्क प्रयोग गर्नुहोस् र सम्बन्धित फाइलहरू तस्वीरहरू र भण्डारण गरिएका वस्तुहरू संलग्न गराउनुहोस ।

शव/शवको टुक्राको संकेत नं (B/BP) code :

सम्भावित शवको सनाखत :

सूचना दिने व्यक्ति :

नाम :

कार्यालयको पद : स्थान र मिति :

हस्ताक्षर :

खोजीको विवरण

(स्थान, मिति, घटनाको विवरण र खोजीकर्ताको नाम पनि उल्लेख गर्नुहोस् । यदि सोही क्षेत्रमा अरु पनि शवहरूको खोजीकार्य भएको भए संङ्केत गर्नुहोस् र यदि सनाखत हुनसके नाम र नाता सम्बन्ध पनि संलग्न गर्नुहोस् ।

विवरण भर्ने व्यक्तिको नाम :

हस्ताक्षर :

पद:

मिति:

B/BP Code:

क) भौतिक विवरण

| | | | | | | |
|-----|---|---|--------------------------------|-------------------------|----------------------------------|----------------------|
| क.१ | सामान्य अवस्था (एउटा चिन्ह लगाउनुहोस्) | अ.संग्लो शव | टुक्रिएको शव (वर्णन गर्नुहोस्) | | शवको टुक्रा (वर्णन गर्नुहोस्) | |
| | | आ.पूर्ण सुरक्षित | केही भाग कुहिएको | आंशिक अस्थिपंजर भएको | अस्थिपंजर मात्र | |
| क.२ | देखिने लिङ्ग (एउटामा चिन्ह लगाउनुहोस् र प्रमाणहरू व्याख्या गर्नुहोस्) | पुरुष | महिला | सम्भावित पुरुष | सम्भावित महिला | थाहा पाउन नसकिएको |
| | | प्रमाणहरू वर्णन गर्नुहोस् (जनेन्द्रिय, दाही इत्यादि) | | | | |
| क.३ | उमेर समूह (एउटामा चिन्ह लगाउनुहोस्) | शिशु | बालक | किशोर | वयस्क | प्रौढ |
| क.४ | भौतिक विवरण (नाप्नुहोस् वा एउटामा चिन्ह लगाउनुहोस्) | उचाई (शरीरदेखि पैतालासम्म) | | पुडको | औसत | अग्लो |
| | | वजन | | पातलो | औसत | मोटो |
| क.५ | अ) टाउकोका रौं आ) अनुहारको रौं ई) शरीरका रौं | रङ्ग | लम्बाई | आकार | मुडलोपन | अन्य |
| | | केही छैन | जुङ्गा | दाही | रङ्ग | लम्बाई |
| | | वर्णन गर्नुहोस्: | | | | |
| क.६ | छुट्टयाउने चिन्ह तथा शारीरिक भौतिक जस्तै (कानको आकार, आँखि भौ, नाक, चिउँडो, हात, खुट्टा, नङ्ग, कुरूप अङ्ग, छुट्टिएका हात, खुट्टा/अङ्ग प्रत्यङ्ग) सर्जिकल इम्प्लान्टस् वा प्रास्थेसिस (नक्कली हात/खुट्टा) छालाका चिन्हहरू: खतहरू, ट्याटु, छेडेको, जन्मजात चिन्ह, कोठी, देखिने घाउचोट: (स्थान र दायाँ/बायाँ तिर कुन हो उल्लेख गर्नुहोस्) दन्त अवस्था: (सुनको दाँत, नक्कली दाँत) | यदि चाहिएको खण्डमा थप पानाहरू थप्नुहोस् । यदि सम्भव भए, भेटिएका शारीरिक चिन्हहरू चित्राङ्कन गर्नुहोस् । | | | | |

विवरण गर्ने व्यक्तिको नाम :

हस्ताक्षर :

पद:

मिति:

B/BP Code:

ख) संलग्न प्रमाण :

| | | |
|-----|-----------------------|---|
| ख.१ | लुगाफाटा | लुगाफाटाका प्रकार, रङ्ग, फेब्रिक, ब्राण्डको नाम, टालटूल (मर्मत) गरिएको । सम्भव भए सम्मका सबै कुराहरु वर्णन गर्नुहोस् । |
| ख.२ | जुता | किसिम (पानी वुट, जुता, चप्पल) रङ्ग, ब्राण्ड, साइज । सम्भव भए सम्मका सबै कुराहरु वर्णन गर्नुहोस् । |
| ख.३ | चश्मा | चश्मा (रङ्ग र ढाँचा), कन्ट्याक्ट लेन्सहरु । सम्भव भए सम्मका सबै कुराहरु वर्णन गर्नुहोस् । |
| ख.४ | व्यक्तिगत सरसामान | घडी, गरगहना, थैली, साँचो, तस्विरहरु, मोबाइल फोन (नम्बर सहित), औषधिहरु, चुरोट, इत्यादि । सम्भव भए सम्मका सबै कुराहरु वर्णन गर्नुहोस् । |
| ख.५ | चिन्न सकिने कागजातहरु | परिचय पत्र, सवारी चालक अनुमति पत्र, क्रेडिट कार्ड, भिडियो क्लब कार्ड, इत्यादि । सम्भव भए फोटोकपी गर्नुहोस् । त्यस भित्र रहेका जानकारीलाई वर्णन गर्नुहोस् । |

विवरण गर्ने व्यक्तिको नाम :

हस्ताक्षर :

पद:

मिति:

B/BP Code:

ग. अभिलेख गरिएका जानकारी :

| | | | | |
|-----|----------------|---|-----|---|
| ग.१ | औंठा छाप | छ | छैन | औंठा छाप लिने व्यक्ति: भण्डारण गरिएको स्थल: |
| ग.२ | शवका तस्वीरहरु | छ | छैन | शवका तस्वीरहरु लिने व्यक्ति: भण्डारण गरिएको स्थल: |

घ. सनाखत

| | | |
|-----|---------------------|---|
| घ.१ | सनाखतको लागि अनुमान | सम्भाव्य परिचयको ठहर गर्नुका कारणहरु व्याख्या गर्नुहोस् । |
|-----|---------------------|---|

ड. शवको स्थिति:

| | |
|----------------|---|
| भण्डारण गरिएको | शव घर, रेफ्रिजेरेटर, कन्टेनर अस्थायी दफन आदिको विशेष रुपले उल्लेख गर्नुहोस् र स्थानबारे वर्णन गर्नुहोस् । |
| | भण्डारण गर्ने व्यक्ति: |
| हस्तान्तरण | बुझिलिने व्यक्ति: मिति: |
| | अधिकार प्रदान गर्ने व्यक्ति: |
| | अन्तिम गन्तव्य (निर्दिष्ट स्थान): |

विवरण भर्ने व्यक्तिको नाम :

हस्ताक्षर :

पद:

मिति:

अनुसूची-२
हराइरहेका व्यक्तिहरुको फाराम
(AM FORM)

हराइरहेको व्यक्ति संख्या/कोड (MPNO/code) :

घटनाको प्रकृति :

घटनास्थलको नाम :

(परिचयात्मक क्रमाङ्क प्रयोग गरी सम्बन्धित फाइलहरु, तस्वीरहरु र भण्डारण गरिएका वस्तुहरु संलग्न गराउनुहोस्)

| |
|--|
| अन्तरवार्ता लिने व्यक्तिको नाम: |
| अन्तरवार्ता लिने व्यक्तिको सम्पर्क ठेगाना: |
| अन्तरवार्ता दिने व्यक्तिको नाम: |
| हराइरहेका व्यक्ति संगको सम्बन्ध: |
| सम्पर्क: |
| ठेगाना:..... |
| टेलिफोन:..... इमेल:..... |
| हराइरहेका व्यक्तिको लागि सम्पर्क व्यक्ति, यदि माथि उल्लेखित भन्दा फरक भएमा: (केही खबर दिनको लागि कसलाई सम्पर्क गर्ने: नाम/सम्पर्क विस्तृत) |
| |

विवरण भनेर व्यक्तिको नाम :
हस्ताक्षर :

पद:
मिति:

MP NO Code:

हराइरहेको व्यक्तिको तथ्याङ्क

क) व्यक्तिगत विवरण

| | | | | | | |
|------|--|--|----------|--------------------|-------|-------------------------------|
| क.१ | हराइरहेको व्यक्तिको नाम, थर, पिता वा आमाको नाम, | | | | | |
| क.२ | ठेगाना/वासस्थान | पछिल्लो ठेगाना र साविकको ठेगाना यदि पहिलेको भन्दा फरक भए | | | | |
| क.३ | वैवाहिक अवस्था | अविवाहित | विवाहित | सम्बन्ध विच्छेद | विधवा | विवाह नगरेका तर संगै बसेका |
| क.४ | लिङ्ग | महिला | पुरुष | तेस्रो लिङ्गी | | |
| क.५ | यदि महिला भएमा | अविवाहित बेलाको नाम | | | | |
| | | गर्भवती | वालबच्चा | कति जना ? | | |
| क.६ | उमेर | जन्म मिति | | | वर्ष | |
| क.७ | जन्मस्थान, राष्ट्रियता, मुख्य भाषा | | | | | |
| क.८ | चिनारी दस्तावेज (मुख्य विस्तृत, No इत्यादी) | यदि उपलब्ध भएमा परिचय पत्रको फोटोकपी संलग्न गर्नुहोस् । | | | | |
| क.९ | औंठा छाप | छ | छैन | कहाँ | | |
| क.१० | पेशा | | | | | |
| क.११ | धर्म | | | | | |

ख) घटना

| | | | | | | |
|-----|---|---|-----|------------|--|--|
| ख.१ | बेपत्ता हुनु भन्दा अघिको घटना/वातावरण (यदि चाहिएमा थप पानाहरु थप्नुहोस्) | बेपत्ता हुनुभन्दा अघिको स्थान, मिति, समय, घटना, अरु प्रभावितहरु र प्रत्यक्षदर्शीहरु जस्ले हराइरहेका व्यक्तिलाई अन्तिमपटक जिउदै भेटेको थियो (नाम र ठेगाना सहित):- | | | | |
| | यो केसलाई लिएर कतै दर्ता गरिएको वा उजुरी गरिएको छ ? | छ | छैन | कसलाई/कहाँ | | |
| ख.२ | परिवारका अन्य सदस्यहरु हराइ रहेका छन्? यदि छन् भने तिनीहरुको दर्ता वा सनाखत भैसकेका छन् ? | नाम, नाता, अवस्था | | | | |

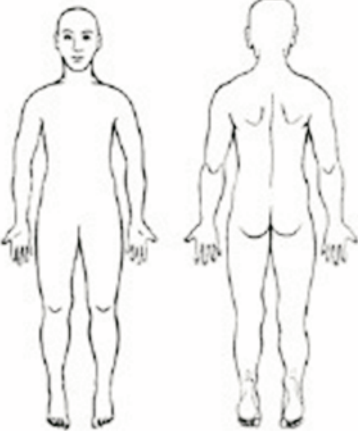
विवरण भने व्यक्तिको नाम :

पद:

हस्ताक्षर :

मिति:

ग) भौतिक विवरण


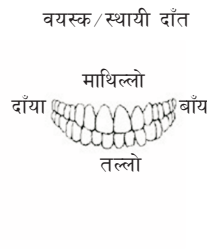
| | | | | | | |
|-----|---|---|--------|-------|---------|--------|
| ग.१ | साधारण विवरण (हुबहु/लगभग नाप निदेश गर्नुहोस्) र अनुकूल समूहमा घेरा लागानुहोस् | उचाई(हबहु/लगभग) | | पुडको | सामान्य | अग्लो |
| | | वजन (तौल) | | पातलो | सामान्य | मोटो |
| ग.२ | जाति समूह/छालाको रङ्ग | | | | | |
| ग.३ | आँखाको रङ्ग | | | | | |
| ग.४ | अ) टाउकोका रौं | रङ्ग | लम्बाई | आकार | मुडलोपन | अन्य |
| | आ) अनुहारको रौं | केही छैन | जुझा | दाही | रङ्ग | लम्बाई |
| | इ) शरीरका रौं | वर्णन गर्नुहोस् | | | | |
| ग.५ | विशिष्ट लक्षणहरु: शारीरिक (भौतिक): जस्तै कानको आकार,आँखी भौ, नाक, चिउँडो, खुट्टा, नडग, कुरुपता | यदि आवश्यक परेको खण्डमा पानाहरु थप्नुहोस् र लासमा पाइएका वस्तुहरुको चित्रण चिन्ह लगाउँदै जानुहोस् । | | | | |
| | छालाको चिन्ह: खत, ट्याटु, छेडेको, जन्मजात चिन्ह, कोठी, (circumcise) लिङ्गको अगाडि भागको छाला काटेर भिकेको (मुखलमानी विधि), अन्य | | | | | |
| | पूरानो घाउचोट/काटिएको खुट्टा: स्थान, भाग, भाँचिएको हाड, जोर्नी, (जस्तै: घुडा) र यदि व्यक्ति लंगडो भए उल्लेख गर्नुहोस् | | | | | |
| | अन्य प्रमुख स्वास्थ्य अवस्था: शल्यक्रिया, रोगहरु इत्यादि | | | | | |
| | इम्प्लान्ट्स(प्रत्यारोपण): पेशमेकर, कृत्रिम हिप, आई.यू.डी. शल्यक्रिया द्वारा धातुका पाता वा पेचकिला लगाइएको, कृत्रिम हात खुट्टा इत्यादि | | | | | |
| | औषधिको प्रकार: हराएको वेलामा प्रयोग गरिआएको औषधि | | | | | |
| | |  | | | | |

विवरण भर्ने व्यक्तिको नाम :

हस्ताक्षर :

पद:

मिति:

| | | |
|------------|---|---|
| <p>ग.६</p> | <p>दाँतको अवस्था कृपया साधारण लक्षणहरु व्याख्या गर्नुहोस् विशेषगरी निम्न विवरणहरु उल्लेख हुनुपर्दछः</p> <ul style="list-style-type: none"> -हराइरहेका दाँतहरु -भाँचिएका दाँतहरु -किराले खाएका दाँतहरु -रङ्ग परिवर्तन, जस्तै रोग लागेर वा धुम्रपानले दाग वस्नु -दाँतहरुको बिचमा खाली ठाँउ -खचाखच वा खिष्टिएका दाँतहरु -बंगाराको जलन पोका/घाउ -आभूषण(जलप, दाँतमा भन्नु आदि) -अरु कुनै विशेष लक्षण <p>दन्त चिकित्सा</p> <p>हराइरहेका व्यक्तिले कुनै दन्त चिकित्सा लिएको थियो ?</p> <p>जस्तै:</p> <ul style="list-style-type: none"> -क्राउन, सुनको जलप लगाइएका दाँत -रङ्गः सुनौलो, चाँदी, सेतो -फिलिगः(रङ्ग सहित, यदि थाहा पाइएको खण्डमा) -नक्कली दाँत -माथिल्लो, तल्लो -ब्रीज वा अन्य विशेष दन्त चिकित्सा -दाँत निकाल्ने काम <p>जहाँ शंकास्पद हुन्छ त्यसलाई औल्याउनुहोस ।</p> <p>(उदाहरणको लागि परिवारका सदस्यलाई माथिल्लो बाँयातिरको अगाडिको दाँत हराइरहेको छ, भन्ने कुरा थाहा छ, तर कुन चाँहि हो यकिन छैन ।)</p> | <p>यदि सम्भव भएको खण्डमा चित्रको प्रयोग गर्नुहोस् र अथवा उल्लेखित लक्षणहरु तलको चार्टमा व्याख्या गर्नुहोस् ।</p> <p>यदि हराइरहेका व्यक्ति बालक हो भने, कृपया कुन चाँहि दूधे दाँत निस्केको हो निदेश गर्नुहोस, कुन चाँहि खसेको छ, र कुन स्थायी दाँत निस्केको (भरेको) छ, तलको चार्ट प्रयोग गर्नुहोस् ।</p> <div style="display: flex; justify-content: space-around;"> <div style="text-align: center;"> <p>दधे दाँत</p> <p>माथिल्लो</p>  <p>दाँया</p> <p>बाँया</p> <p>तल्लो</p> </div> <div style="text-align: center;"> <p>वयस्क/स्थायी दाँत</p> <p>माथिल्लो</p>  <p>दाँया</p> <p>बाँया</p> <p>तल्लो</p> </div> </div> |
|------------|---|---|

विवरण भर्ने व्यक्तिको नाम :
हस्ताक्षर :

पद:
मिति:

MP NO Code:

हराइरहेको व्यक्तिको तथ्याङ्क

घ) व्यक्तिगत सरसामानहरु

| | | |
|-----|---|---|
| घ.१ | लुगा फाटा (अन्तिम पटक देख्दा/प्रकोपको बेला लगाइएको कपडा) | लत्ताकपडाका प्रकार, रङ्ग, कहाँ बनेको कम्पनीको नाम, टालटुल (मर्मत) गरिएको । आदिबारे सम्भव भए सम्मका सबै कुरा वर्णन गर्नुहोस् । |
| घ.२ | जुत्ता (अन्तिम पटक देख्दा/प्रकोपको बेला लगाइएको) | किसिम (पानीवूट, जत्ता, चप्पल) रङ्ग, ब्राण्ड, साइज सम्भव भए सम्मका सबै कुरा वर्णन गर्नुहोस् । |
| घ.३ | चश्मा | चश्मा (रङ्ग र ढाँचा), कन्ट्याक लेन्सहरु सम्भव भए सम्मका सबै कुरा वर्णन गर्नुहोस् । |
| घ.४ | व्यक्तिगत सामानहरु | घडी, गरगहना, थैली, साँचो, तस्वीरहरु, मोबाइल फोन (नम्बर सहित), औषधिहरु, चुरोट इत्यादि सम्भव भए सम्मका सबै कुरा वर्णन गर्नुहोस् । |
| घ.५ | चिन्न सकिने कागजातहरु (जुन, पीडितलाई अन्तिम पटक देख्दा/प्रकोपको बेला आफु संगै बोकी हिडेको हुन सक्छ) । | परिचय पत्र, सवारी चालक अनुमति पत्र क्रेडिट कार्ड, भिडियो क्लव कार्ड, इत्यादि/सम्भव भएमा यी वस्तुहरुको फोटोकपी गर्नुहोस् । त्यस भित्र रहेका जानकारीलाई वर्णन गर्नुहोस् । |
| घ.६ | वानी व्यहोरा | अम्मली (चुरोट, सिगार, पाइप) खैनी सेवन, सुपारी चपाउने, जँडयाहा इत्यादि/कृपया मात्रा सहित वर्णन गर्नुहोस् । |
| घ.७ | डाक्टरहरु, स्वास्थ्य सम्बन्धी रेकर्डस, एक्स-रे | डाक्टर, दन्त चिकित्सक नेत्र विशाषज्ञ अथवा अन्य |
| घ.८ | हराइरहेका व्यक्तिको तस्वीरहरु | यदि पाए खण्डमा, सकेसम्म हालसालै खिचेको र दाँत देखिने गरी हाँसिरहेका सफा तस्वीरका प्रतिहरु संलग्न गर्नुहोस् । हराइरहेको बेलामा लगाएका लुगाफाटाका तस्वीरहरु पनि |

नोट: यस फाराममा संकलित सूचनाहरु हराइरहेका व्यक्तिको खोजी तथा सनाखतको लागि मात्र प्रयोग गरिने छ । यसका विषय सूचीहरु गोप्य रहेन छन् र इच्छा गरिएको सन्दर्भमा बाह्य प्रयोगको लागि अन्तर्वार्ता दिने व्यक्तिको सुस्पष्ट मञ्जुरी आवश्यक रहन्छ ।

अन्तर्वार्ता स्थल र मिति :

अन्तर्वार्ता लिनेको सही:..... अन्तर्वार्ता दिनेको सही:.....

यदि अनुरोध गरिएको खण्डमा, अन्तर्वार्ताकारको विस्तृत सम्पर्क ठेगाना सहित यस फारामको एक प्रति अन्तर्वार्ता दिने व्यक्तिलाई उपलब्ध गराउनु पर्दछ ।

अनुसूची-३
शव व्यवस्थापनमा प्रमाण हस्तान्तरण फारम
(Chain of Custody Form)
प्रमाणहरुको विवरण

घटनाको प्रकृति :
 घटनास्थलको नाम:
 घटना मिति :
 संकेत नम्बर :

विवरण भर्ने व्यक्तिको नाम:

| संकेत नम्बर | प्रमाणहरु भेटिएको मिति | प्रमाणहरुको विस्तृत विवरण | संख्या |
|-------------|------------------------|---------------------------|--------|
| | | | |
| | | | |
| | | | |
| | | | |
| | | | |
| | | | |
| | | | |
| | | | |
| | | | |
| | | | |
| | | | |
| | | | |

शव हस्तान्तरण प्रक्रिया:-

बुझाउनेको नाम:
 पद:
 मिति:
 फोन नं.:
 हस्ताक्षर र छाप:

बुझिलिनेको नाम:
 पद:
 मिति:
 फोन नं.:
 हस्ताक्षर र छाप:

